



Fundação de Apoio ao Desenvolvimento
da Universidade Estadual de Londrina

MUNICÍPIO DE CAMPO MOURÃO

PROCESSO SELETIVO - EDITAL Nº 001/2020

EMPREGO: **AGENTE DE ENDEMIAS** (NÍVEL MÉDIO)

Língua Portuguesa: 01 a 05; **Matemática:** 06 a 10;
Conhecimentos Gerais: 11 a 20; **Conhecimentos Específicos:** 21 a 30.

LEIA AS INSTRUÇÕES ABAIXO ANTES DE INICIAR A PROVA

1	Identifique-se na parte inferior da capa deste caderno de questões.
2	A prova terá duração de 4 (quatro) horas, incluindo o tempo de preenchimento do cartão-resposta.
3	Utilize caneta esferográfica azul ou preta no preenchimento do cartão-resposta.
4	O candidato só poderá retirar-se da sala após 1 (uma) hora do início das provas, seja para ir embora ou para utilizar os sanitários.
5	Este caderno de provas contém 30 (trinta) questões de múltipla escolha (a,b,c,d).
6	Cada questão de múltipla escolha apresenta uma única resposta correta.
7	Verifique se o caderno está completo e sem imperfeições gráficas. Se houver algum problema, comunique imediatamente ao fiscal.
8	Durante a aplicação da prova é proibido qualquer tipo de consulta.
9	Este caderno de provas pode ser usado como rascunho, sendo a correção da prova feita única e exclusivamente pela leitura eletrônica dos cartões-resposta.
10	Assine o cartão-resposta no local indicado.
11	Não serão computadas questões não assinaladas no cartão-resposta, ou que contenham mais de uma resposta, emenda ou rasura.
12	Ao término da prova, o cartão-resposta deverá ser devolvido ao fiscal da prova.
13	Depois de entregue o cartão-resposta, não será permitido ao candidato utilizar os sanitários do local de prova.
14	O caderno de prova poderá ser levado somente pelo candidato que se retirar da sala de aplicação de provas no decurso da última hora da realização das mesmas.
15	É obrigatória a saída simultânea dos 3 (três) últimos candidatos, que assinarão a ata de encerramento da aplicação da prova e acompanharão os fiscais à coordenação para lacre do envelope de cartões-resposta.

Identificação do candidato

Nome (em letra de forma)	Nº do Documento

QUESTÕES DE 01 A 05 - LÍNGUA PORTUGUESA

Leia atentamente o texto a seguir, escrito à época do Brasil escravocrata, para responder as próximas questões.

“A escravidão moderna repousa sobre uma base diversa da escravidão antiga: a cor preta. Ninguém pensa em reduzir homens brancos ao cativeiro: para este ficaram reservados tão-somente os negros. Nós não somos um povo exclusivamente branco, e não devemos portanto admitir essa maldição da cor; pelo contrário, devemos tudo fazer por esquecê-la. A escravidão, por felicidade nossa, não azedou nunca a alma do escravo contra o senhor – falando coletivamente – nem criou entre as duas raças o ódio recíproco que existe naturalmente entre opressores e oprimidos. Por esse motivo, o contato entre elas foi sempre isento de asperezas, fora da escravidão, e o homem de cor achou todas as avenidas abertas diante de si. A cor no Brasil não é, como nos Estados Unidos, um preconceito social contra cuja obstinação pouco pode o caráter, o talento e o mérito de quem incorre nele. Essa boa inteligência em que vivem os elementos, de origem diferente, da nossa nacionalidade é um interesse público de primeira ordem para nós”.

(Joaquim Nabuco. *O Abolicionismo*. Brasília: Senado Federal, 2003, com adaptações).

01. Em relação à interpretação do texto, pode-se afirmar que o autor:

- a) avalia o racismo brasileiro como mais persistente do que o norte-americano.
- b) considera a escravidão moderna superior moralmente à escravidão antiga.
- c) tem como objetivo principal o “branqueamento” da população brasileira.
- d) vê na harmonia entre as “raças” um dos traços da nacionalidade brasileira.

02. Nas primeiras frases do texto, o autor emprega por duas vezes a pontuação denominada dois-pontos. Em ambos os casos, os dois-pontos serviram para:

- a) anunciar uma enumeração.
- b) inserir no texto uma citação.
- c) introduzir um esclarecimento.
- d) anteceder a fala de personagens fictícios.

03. Ao tratar de características da escravidão moderna, o autor afirma que *“ninguém pensa em reduzir homens brancos ao cativeiro”*. Nesse caso, um dos sentidos possíveis para o termo *“reduzir”* seria o de:

- a) alçar.
- b) exultar.
- c) enaltecer.
- d) constranger.

04. Após assegurar que o povo brasileiro não é formado apenas de homens brancos, o autor afirma que *“não devemos portanto admitir essa maldição da cor”*. Nesse caso, o termo *“portanto”* indica um sentido:

- a) aditivo.
- b) alternativo.
- c) conclusivo.
- d) adversativo.

05. Quanto à relação entre brancos e negros no Brasil, fora da escravidão, o autor do texto a considerou:

- a) ácida.
- b) harmônica.
- c) inexistente.
- d) amargurada.

QUESTÕES DE 06 A 10 - MATEMÁTICA

06. Antoni, Bárbara, Charles, Dirceu, Érica e Felix estão sentados um ao lado do outro em volta de uma mesa redonda. Sabe-se que:

- Charles está do lado de Bárbara e Érica está do lado de Charles.
- Antoni não está do lado de Dirceu, nem de Bárbara.

Quem está ao lado de Dirceu?

- a) Antoni
- b) Bárbara
- c) Charles
- d) Érica

07. Carlos comprou duas camisetas custando R\$ 43,99 cada. Ao pagar, deu uma nota de R\$ 50,00, uma nota de R\$ 20,00, uma nota de R\$ 10,00, uma nota de R\$ 5,00 e uma nota de R\$ 2,00. O funcionário do caixa avisou que ainda estava faltando dinheiro. Quanto faltava para Carlos pagar suas camisetas?

- a) R\$ 0,98
- b) R\$ 1,98
- c) R\$ 0,79
- d) R\$ 1,79

08. Uma Progressão Geométrica tem 5 termos. O último é 810 e o primeiro é 10. Qual é a razão dessa PG?

- a) 2
- b) 3
- c) 4
- d) 8,1

09. Um professor escreveu uma equação do segundo grau na lousa e, sem querer, apagou um número, como mostra a imagem.

$$x^2 - 3x - \blacksquare = 0$$

Sabendo que 4 é uma das raízes dessa equação, qual é a outra raiz?

- a) -1
- b) 0
- c) 3
- d) 8

10. A cada 21 dias, 7 pessoas novas contratam um plano de TV por assinatura. Em 105 dias, quantas pessoas novas vão ter contratado esse plano de TV por assinatura?

- a) 14
- b) 31
- c) 35
- d) 73

QUESTÕES DE 11 A 20 - CONHECIMENTOS GERAIS

11. Os coronavírus são um grupo de vírus que podem causar infecções nas pessoas. A respeito desse assunto, marque a alternativa INCORRETA.

- a) Um novo coronavírus foi identificado em humanos pela primeira vez no final de 2019, na cidade japonesa de Osaka.
- b) COVID-19 é o nome atribuído pela Organização Mundial da Saúde à doença provocada por um novo coronavírus.
- c) As infecções por coronavírus estão normalmente associadas ao sistema respiratório, podendo ser parecidas a uma gripe comum.
- d) Já foram identificados no passado outros tipos de coronavírus que provocaram surtos e infecções respiratórias graves em humanos.

12. O Mercosul é a mais abrangente iniciativa de integração regional da América Latina. A esse respeito, marque a alternativa INCORRETA

- a) Os seus membros fundadores são Brasil, Argentina, Paraguai e Uruguai, signatários do Tratado de Assunção.
- b) O Mercosul atravessa hoje um processo de desconstrução, por ter sido substituído pela União de Nações Sul-Americanas.
- c) A Venezuela está suspensa do bloco por descumprimento de seu Protocolo de Adesão e por violação da sua Cláusula Democrática.
- d) Dentre os seus objetivos originais, estão a conformação de um Mercado Comum e o estabelecimento de uma Tarifa Externa Comum.

13. As organizações internacionais são associações voluntárias de Estados, formadas com o intuito de promover interesses comuns. A esse respeito, marque a alternativa que NÃO indica uma organização internacional da qual faz parte o Brasil.

- a) Fundo Monetário Internacional.
- b) Organização Mundial do Comércio.
- c) Organização do Tratado do Atlântico Norte.
- d) Comunidade dos Países de Língua Portuguesa.

14. Considere a análise a seguir, a respeito de uma legislação sancionada recentemente no Brasil, e marque a alternativa que preenche corretamente a lacuna.

“A Câmara desempenhou seu papel institucional e, em dez meses, analisou e votou _____. Foram feitas modificações na proposta original, sendo a principal delas a eliminação da prisão em segunda instância. Outro ponto sensível para o governo era o excludente de ilicitude. A Câmara não eliminou essa proposta, mas limitou sua aplicação. O resultado está longe de ser uma derrota para o governo. Os méritos do projeto original continuam lá. As medidas aprovadas terão um efeito direto e positivo no trabalho de policiamento, investigação, persecução e execução penal, principalmente contra o crime organizado violento”.

(Estadão, 12/12/19, com adaptações).

- a) o Pacote Anticrime
- b) a Reforma da Previdência
- c) o Reajuste do Salário Mínimo
- d) a Lei da Liberdade Econômica

15. A matéria jornalística a seguir faz referência a uma conhecida personalidade da política brasileira. Leia-a atentamente e marque a alternativa que preenche corretamente a lacuna.

“A juíza Gabriela Hardt, da 13ª Vara Federal em Curitiba, decidiu conceder prisão domiciliar temporária ao ex-deputado federal _____, em função da pandemia do novo coronavírus. A medida foi autorizada após a defesa do ex-deputado alegar que ele é idoso e está internado em um hospital do Rio de Janeiro para tratar de problemas intestinais. Em março de 2017, ele foi condenado a quinze anos e quatro meses de prisão pelo então juiz Sergio Moro, em regime fechado, pelos crimes de corrupção, lavagem de dinheiro e evasão de divisas”.

(Agência Brasil, 26/03/20, com adaptações).

- a) Eduardo Cunha
- b) Fernando Collor
- c) Gilmar Mendes
- d) Michel Temer

16. Em relação à geografia do território brasileiro, marque a alternativa INCORRETA.

- a) Está localizado na América do Sul.
- b) É cortado pelo Trópico de Capricórnio.
- c) Abriga uma ampla diversidade climática.
- d) Faz fronteira com todos os países sul-americanos.

17. Leia o texto a seguir, a respeito de um importante acontecimento para a formação cultural do Brasil, e marque a alternativa que indica o ano em que o evento ocorreu.

“Inserida nas festividades em comemoração do centenário da independência do Brasil, a Semana de Arte Moderna apresenta-se como a primeira manifestação coletiva pública na história cultural brasileira a favor de um espírito novo e moderno em oposição à cultura e à arte de teor conservador, predominantes no país desde o século anterior. Com isso, esse evento configura-se como um fato cultural fundamental para a compreensão do desenvolvimento da arte moderna no Brasil, e isso sobretudo pelos debates públicos mobilizados e riqueza de seus desdobramentos”.

(Enciclopédia Itaú Cultural, 20/05/19, com adaptações).

- a) 1889
- b) 1922
- c) 1945
- d) 1964

18. O texto a seguir apresenta uma definição para o conceito tecnológico de streaming. Examine-o e marque a alternativa que NÃO indica um exemplo de serviço baseado predominantemente nessa tecnologia.

“Streaming é uma tecnologia que envia informações multimídia, através da transferência de dados, utilizando redes de computadores, especialmente a Internet, e foi criada para tornar as conexões mais rápidas. Em inglês, a palavra stream significa córrego ou riacho, e por isso a palavra streaming remete para o fluxo, sendo que no âmbito da tecnologia, indica um fluxo de dados ou conteúdos multimídia”.

(Portal Significados, com adaptações).

- a) iPad.
- b) Netflix.
- c) Spotify.
- d) Youtube.

19. Após tomar posse como Presidente da República, Jair Bolsonaro anunciou a extinção do Ministério da Cultura. Marque a alternativa que NÃO indica um nome que ocupou, em governos anteriores, o cargo de Ministro da Cultura.

- a) Caetano Veloso.
- b) Gilberto Gil.
- c) Juca Ferreira.
- d) Marta Suplicy.

20. De acordo com o Estatuto da Criança e do Adolescente, considera-se aprendizagem a formação técnico-profissional ministrada segundo as diretrizes e bases da legislação de educação em vigor. Marque a alternativa que NÃO indica um dos princípios que devem reger a formação técnico-profissional.

- a) Horário especial para o exercício das atividades.
- b) Permissão para trabalhos insalubres em casos específicos.
- c) Garantia de acesso e frequência obrigatória ao ensino regular.
- d) Atividade compatível com o desenvolvimento do adolescente.

QUESTÕES DE 21 A 30 - CONHECIMENTOS ESPECÍFICOS

21. O ciclo biológico do agente etiológico auxilia os órgãos responsáveis na atuação das medidas preventivas e ações de combate. Assinale a alternativa que contenha a Doença representada no Ciclo abaixo

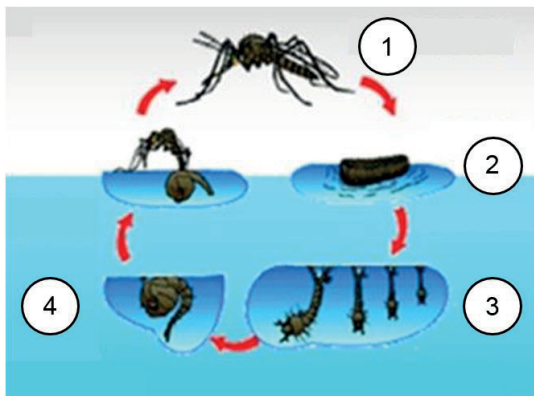


- a) Leishmaniose
- b) Leptospirose
- c) Esquistossomose
- d) Toxoplasmose

22. Assinale a alternativa que contenha SOMENTE Hepatites Virais de transmissão fecal-oral.

- a) HAV e HEV
- b) HBV e HCV
- c) HAV e HCV
- d) HEV e HBV

23. O ciclo biológico do mosquito da Dengue, ocorre em duas fases, aérea e aquática. Assinale a alternativa CORRETA para o nome de cada uma das formas do mosquito de acordo com os números indicados.



- a) 1 - adulto, 2 - pupa, 3 - ovo e 4 - larva
- b) 1 - adulto, 2 - larva, 3 - ovo e 4 - pupa
- c) 1 - adulto, 2 - larva, 3 - pupa e 4 - ovo
- d) 1 - adulto, 2 - ovo, 3 - larva e 4 - pupa

24. Analise a frase abaixo e assinale a alternativa que a completa CORRETAMENTE:

A Organização Mundial da Saúde (OMS) declarou que vivemos _____ do novo coronavírus, chamado de Sars-Cov-2. “Nas últimas duas semanas, o número de casos de Covid-19 [doença provocada pelo vírus] fora da China aumentou 13 vezes e a quantidade de países afetados triplicou. Temos mais de 118 mil infecções em 114 nações, sendo que 4 291 pessoas morreram”, justificou Tedros Ghebreyesus, diretor-geral da OMS (13 de março 2020).

- a) uma Endemia
- b) um Surto
- c) uma Pandemia
- d) uma Epidemia

25. “A Secretaria de Saúde do Paraná em seu último boletim epidemiológico do dia 31 de março de 2020, registra um total de 69 óbitos. O boletim de hoje mostra 87.900 casos confirmados de dengue, com um acréscimo de 14,67% em relação à semana anterior, são 11.245 mil novos casos confirmados.” Mediante esse constante alarde, assinale a alternativa INCORRETA para uma ação de prevenção à Dengue.

- a) Limpar os reservatórios
- b) Uso de repelentes e inseticidas
- c) Colocar telas nos ralos
- d) Trocar água dos vasos aquáticos uma vez por semana

26. Conforme indicado no calendário de imunização do Ministério da Saúde a vacina de Hepatite B deve ser ministrada em três doses em momentos diferentes da vida da criança de 0 a 10 anos. Assinale a alternativa CORRETA para esse período.

- a) 1ª dose dois meses, 2ª dose seis meses, 3ª dose um ano
- b) 1ª dose ao nascer, 2ª dose dois meses, 3ª dose seis meses
- c) 1ª dose três meses, 2ª dose nove meses, 3ª dose um ano e três meses
- d) 1ª dose ao nascer, 2ª dose seis meses, 3ª dose um ano

27. Assinale a alternativa que representa o conceito de Vigilância Epidemiológica de Risco Ambiental.

- a) Identifica e caracteriza os riscos à saúde relacionados aos fatores ambientais presentes no ar, no solo, na água e/ou na cadeia alimentar (substâncias/contaminantes de interesse e suas vias/rotas de exposição).
- b) Consiste no monitoramento dos fatores ambientais de risco presentes no ar, no solo, na água e/ou na cadeia alimentar e na avaliação sistemática da intensidade e duração da exposição humana a esses fatores.
- c) Realizada mediante investigação epidemiológica da ocorrência de agravos à saúde humana e acompanhamento dessa população a curto, médio e longo prazo. Via de regra é necessário estruturar/capacitar os serviços de saúde para o levantamento das informações existentes sobre os agravos, diagnóstico precoce, acompanhamento e prevenção/correção de incapacidades.
- d) Definida pela Lei nº 8080, de 19 de setembro de 1990, como um “conjunto de ações que proporcionam o conhecimento, a detecção ou prevenção de qualquer mudança nos fatores determinantes e condicionantes de saúde individual ou coletiva, com a finalidade de recomendar e adotar as medidas de prevenção e controle das doenças ou agravos”.

28. Entre as zoonoses que figuram no cenário nacional, a raiva animal é uma delas. Assinale a alternativa INCORRETA para profilaxia pós – exposição, segundo o Ministério da Saúde.

- a) água corrente e sabão abundante
- b) antissépticos
- c) vacina
- d) corticoide

29. A respeito da publicidade dos atos municipais, conforme a Lei Orgânica, assinale a alternativa CORRETA.

a) A publicidade dos atos, programas, obras, serviços e campanhas dos órgãos públicos poderá ter caráter educativo, informativo ou de orientação social, dela podendo constar nomes, símbolos ou imagens, ainda que caracterizem indiretamente a promoção pessoal de autoridades ou servidores públicos.

b) A publicidade das leis e dos atos municipais, não havendo imprensa oficial, será feita em jornal local, ou na sua inexistência, em jornal regional ou no Diário Oficial do Estado, admitido extrato para os atos não normativos.

c) A contratação de imprensa privada para a divulgação de leis e atos municipais será precedida de licitação, na qual serão consideradas exclusivamente as condições de preço e as circunstâncias de tiragem.

d) Os Poderes Públicos Municipais promoverão a consolidação, anualmente, por meio de publicação oficial, das leis e dos atos normativos municipais.

30. Assinale, abaixo, alternativa que indica um dos símbolos do Município de Campo Mourão, conforme a Lei Orgânica.

a) Hino Nacional.

b) O dia 10 de outubro.

c) Sinete.

d) Praça São José.

GABARITO

PREENCHA SUAS RESPOSTAS NO QUADRO ABAIXO E DESTAQUE NA LINHA PONTILHADA

1	2	3	4	5	6	7	8	9	10	11	12	13	14	15
16	17	18	19	20	21	22	23	24	25	26	27	28	29	30